

Zpráva o informačních službách Českého statistického úřadu v roce 2016

Stručné manažerské shrnutí

Každoročně předkládaná zpráva o výsledcích činnosti útvarů informačních služeb¹. Ve zprávě jsou popsány hlavní činnosti útvarů – textově, v tabulkách i grafech. Tam, kde to je možné, jsou data uvedena v časové řadě.

Hlavní výsledky roku 2016

- V roce 2016 jsme vyřídili celkem 13 961 dotazů a požadavků zákazníků, z nich cca 58 % v ústředí, 42 % na krajských pracovištích.
- K zaslání požadavku používají uživatelé především e-mail (45 %) a telefon (44 %).
- 95 % požadavků bylo vyřízeno tentýž nebo následující den.
- Nejčastější dotazy jsou zaměřené na RES (18 %), demografickou statistiku (11 %), vývoj spotřebitelských cen a inflaci (10 %), výsledky SLDB 2011 (6 %), výsledky statistiky práce a mezd (5 %) a regionální statistiky (4 %).
- Bylo zpracováno 172 dotazníků z mezinárodních institucí a odpovězeno 185 dotazů na Evropská data v rámci ESDS (European Statistical Data Support).
- Knihovnu ČSÚ navštívilo 1 045 uživatelů, kteří si vypůjčili celkem 5 549 publikací. Ve fondu knihovny bylo k 31. 12. 2016 uloženo celkem 53 695 svazků v hodnotě 24,5 mil. Kč.
- Tržby za poskytnuté služby dosáhly podle účetní evidence EIS JASU 3 330 645 Kč, což je o 149 333 Kč (4,7 %) více než v předchozím roce.
- V Katalogu produktů 2016 bylo v době jeho schválení celkem 265 produktů. V průběhu roku byl doplněn o 10 produktů, celkem tedy bylo vydáno 275 titulů.
- Na internetové prezentaci ČSÚ bylo zaznamenáno celkem 2,6 mil. návštěv, 1,2 mil. uživatelů, 9,3 mil. zobrazení stránek.
- Na konci roku bylo ve VDB připraveno pro externí uživatele 483 milionů údajů, jsou nabízeny prostřednictvím 1500 připravených tabulek nebo uživatelem sestavených dotazů. Ve VDB bylo v minulém roce zjištěno 284 tisíc návštěv, 131 tisíc uživatelů si prohlédlo 2,8 milionu stránek.

Činnosti zajišťované útvary informačních služeb (dále IS) mají dvojí charakter – jednak se jedná o skutečnou službu na zakázku, kdy reagujeme na požadavky uživatelů (více v části A této zprávy), jednak sami aktivně informace a informační materiály připravujeme i zveřejňujeme (více v částech B až D). Materiál v žádném případě není vyčerpávajícím přehledem všech činností, ale snažíme se postihnout to nejdůležitější a nejzajímavější.

Činnosti v oblasti informačních služeb v roce 2016 (podobně jako v předchozím roce) významně ovlivnil projekt Redesign statistického informačního systému. Ve spolupráci s dodavatelskou firmou byly v rutinním provozu doladovány dílčí funkce jednotlivých aplikací informačního systému. Tyto aplikace byly vytvořeny pro zvýšení komfortu využívání webových stránek úřadu a jednotlivých produktů a služeb a zároveň pro zefektivnění činností souvisejících s poskytováním služeb uživatelům. Lze konstatovat, že všechny aplikace subsystému Diseminace se v roce 2016 v rutinním provozu osvědčily.

¹ Podrobnější informace o činnosti krajských pracovišť IS jsou uvedeny ve „Zprávě o činnosti krajských správ ČSÚ v roce 2016“ (oblast informačních služeb), která je předkládána k projednání současně.

A. Informační služby

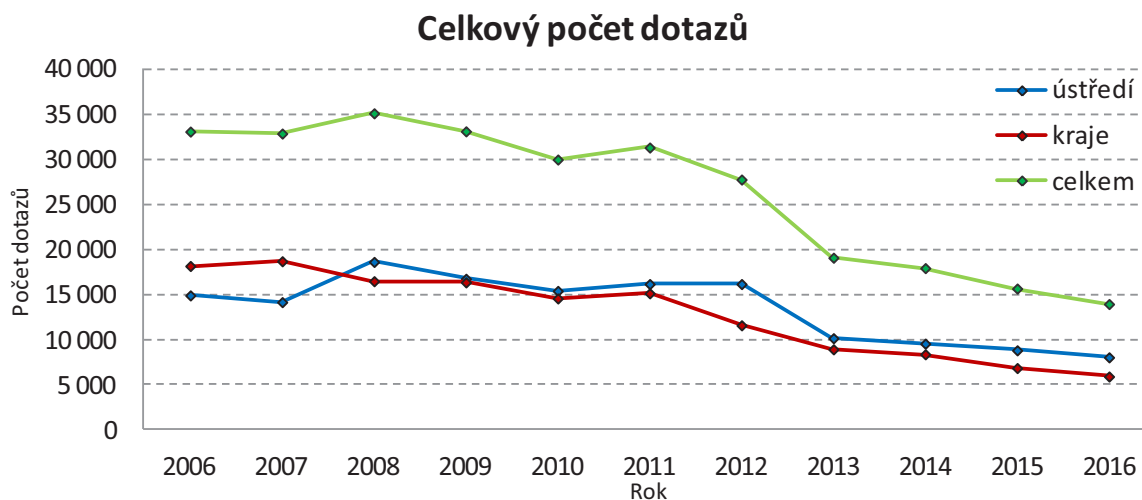
Zakázky – dotazy a požadavky

V roce 2016 jsme vyřídili celkem 13 961 dotazů a požadavků zákazníků, z nichž cca 58 % bylo adresováno na pracoviště informačních služeb v ústředí ČSÚ, 42 % obdržela krajská pracoviště.

Celkový počet vyřízených zakázek byl o 1 717 (tj. o 11,0 %) nižší než v předchozím roce. Pokračuje tak dlouhodobý trend poklesu počtu požadavků, přičemž v roce 2016 se tento pokles mírně zpomalil. Snižování počtu požadavků souvisí s více faktory. Na www.czso.cz se neustále rozšiřuje nabídka zveřejňovaných informací, webové stránky jsou uživatelsky přátelské a informace jsou tak pro uživatele snadněji dohledatelné. Souvisí to také s pokrokem ve vývoji moderních technologií (uživatelé se také řadu informací dozvídají jinými cestami, jednou z nich je např. náš velmi aktivní twitterový účet) a rovněž stále rostoucí počítačová gramotnost obyvatelstva snižuje počet „jednoduchých“ dotazů adresovaných na informační služby. S tím souvisí i pokles požadavků souvisejících s technickou podporou služeb. Na druhou stranu je třeba uvést, že se neustále zvyšuje náročnost a složitost požadavků, se kterými se na nás uživatelé obracejí.

Oblastí, ve které došlo k dalšímu poklesu počtu požadavků, je sčítání lidu, domů a bytů (SLDB 2011), kdy největší část informací byla zveřejněna v letech 2013 a 2014. Dalším faktorem poklesu byl například menší zájem o potvrzení o inflaci. Majitelé nemovitostí již mají připraveny inflační doložky tak, že jim pro ev. zvýšení nájmu stačí zveřejnění inflace na webu ČSÚ. V žádném případě však nedochází k nečekanému propadu zájmu o statistické výstupy, nýbrž se jedná o dlouhodobý vývoj, který je patrný z grafu 1. Počty dotazů klesají již od roku 2009, s přerušením trendu v roce 2011 vlivem již zmíněného SLDB.

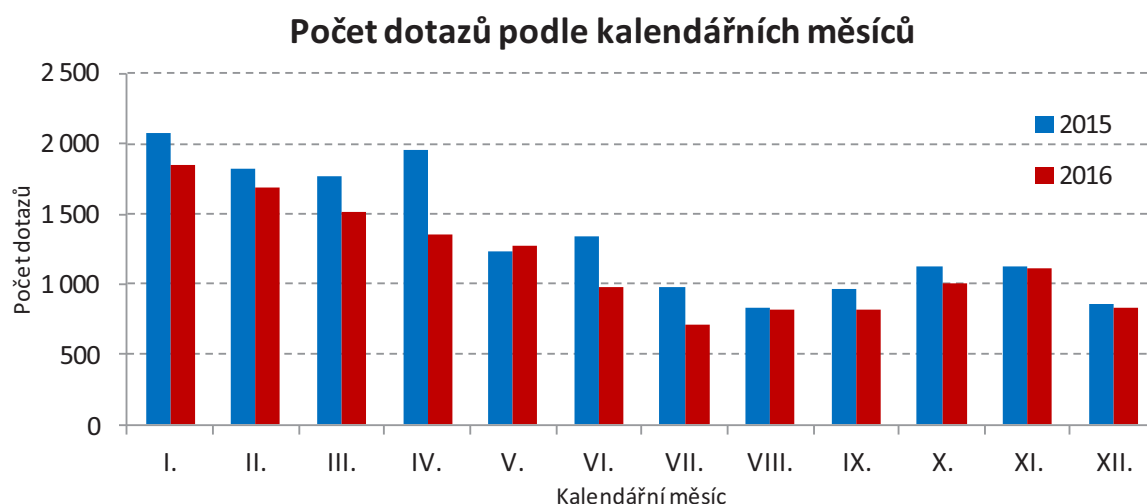
Graf 1



Rozložení dotazů v průběhu roku je již několik let stabilní – velký zájem o roční výsledky začíná zveřejněním roční míry inflace ve druhém lednovém týdnu, během února a března počet dotazů výrazně převyšuje průměr ostatních měsíců, v dalších měsících roku však zájem postupně klesá. Vliv na poptávku po našich datech i metodice mají kromě jiného i termíny odevzdání studentských prací. Tradičně se počet dotazů zvyšuje i v době, kdy jsou respondentům rozesílány žádosti o vyplnění statistických výkazů na daný rok.

V oblasti poskytování elektronických výstupů bylo v roce 2016 uzavřeno 18 nových smluv na odběr databáze RES (včetně 2 dodatků) a 4 smluv na databáze RSO. Celkem je v současné době evidováno 115 stálých klientů RES.

Graf 2

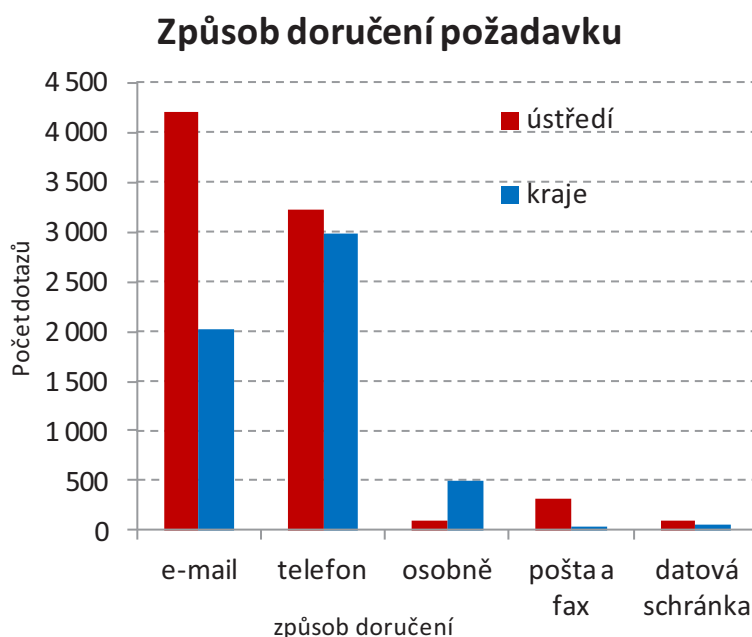


Podobně jako v předchozích letech i v roce 2016 ČSÚ uzavřel smlouvy o poskytnutí mikrodat v rámci spolupráce s vysokými školami a výzkumnými pracovišti. Od roku 2012 je postup žádosti o mikrodata standardizován, na webu ČSÚ je zveřejněn návod, a to včetně jasných pravidel pro podání žádosti. Celkem bylo v uplynulém roce podepsáno 34 smluv (včetně dílčích) na poskytnutí a zpracování mikrodat; nejvíce smluv bylo podepsáno na poskytnutí mikrodat ze statistiky příjmů, výdajů a životních podmínek domácností – SILC (10), z výběrového šetření o inovacích (8) a z výběrového šetření pracovních sil (7).

Způsob doručení požadavků

Pokud jde o způsob, kterým se k nám dotazy a požadavky dostávají, je situace již po několik let velmi podobná. K zaslání požadavku používají uživatelé především e-mail (45 %) a telefon (44 %). V ústředí je podíl e-mailů větší než podíl telefonátů (52 % a 40 %), na krajích dostávají více dotazů prostřednictvím telefonů, méně prostřednictvím e-mailů (50 % a 34 %). Osobně chodí uživatelé s požadavky především na krajská pracoviště ČSÚ – tam jejich podíl na celku tvoří 8 %, zatímco v ústředí tento podíl činí jen 1 %. V posledních letech zasílají zákazníci své požadavky také prostřednictvím datových schránek (především v ústředí), ale počet takto zaslanych požadavků není příliš významný (1 %). I požadavky zasílané poštou mají zanedbatelný podíl, fax zákazníci nepoužili vůbec.

Graf 3

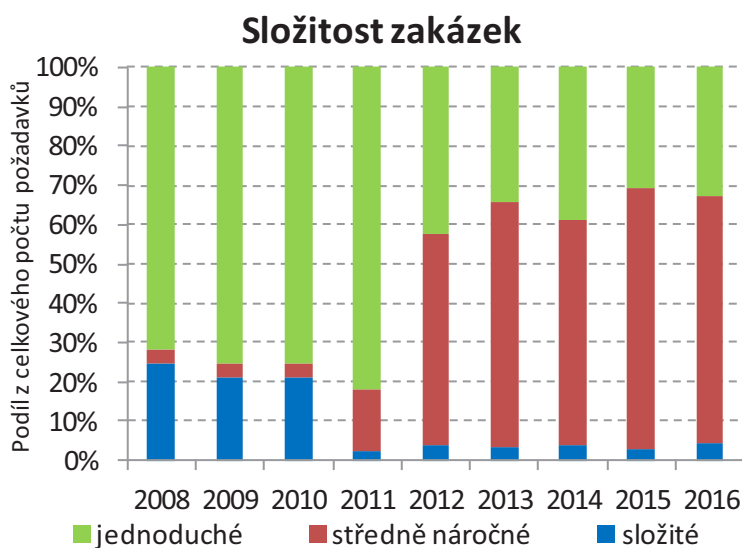


Náročnost zakázek a doba potřebná k jejich vyřízení

Posouzení náročnosti zakázek je značně subjektivní², přesto průběžně složitost zakázek sledujeme a hodnotíme. Jak již bylo uvedeno, až do roku 2011 se počet požadavků za rok více či méně přibližoval 30 tisícům. V té době výrazně převažovaly požadavky jednoduché, jejich podíl byl mezi 70 – 80 %. V roce 2012 nastal obrat, kdy se podíl jednoduchých dotazů výrazně snížil až na úroveň 40 %. Vliv na tento obrat měla jednak změna metodiky zapisování zakázek, ale především skutečnost, že uživatelé si jednoduché informace naučili najít na webu sami. V roce 2016 bylo označeno jako jednoduché 32,6 % dotazů, naopak 4,2 % zakázek bylo vyhodnoceno jako složité.

V roce 2016 byla pouze malá část zakázek předána k vyřízení přímo VPO (cca 4 %); kromě toho byly s VPO konzultovány také odpovědi na některé další dotazy.

Graf 4



Většina požadavků byla vyřízena tentýž nebo následující den (95,2 %). Zcela statisticky nevýznamný (0,12 %) byl počet zakázek, k jejichž vyřízení bylo potřeba více než 31 dní. Šlo výhradně o nejsložitější požadavky, jejichž obsah byl konzultován (často i opakovaně) se zákazníkem, jindy bylo nutné provést mimořádné zpracování na straně VPO apod. Část zakázek (cca 1,3 %) nebylo možné vyřídit vůbec, protože data nebyla v požadovaném detailu (věcném nebo územním) k dispozici, ev. je ČSÚ nesleduje. Ale i v takových případech jsme se snažili zákazníkovi pomoci nabídkou náhradního řešení, odkazem na internetové stránky jiných institucí apod.

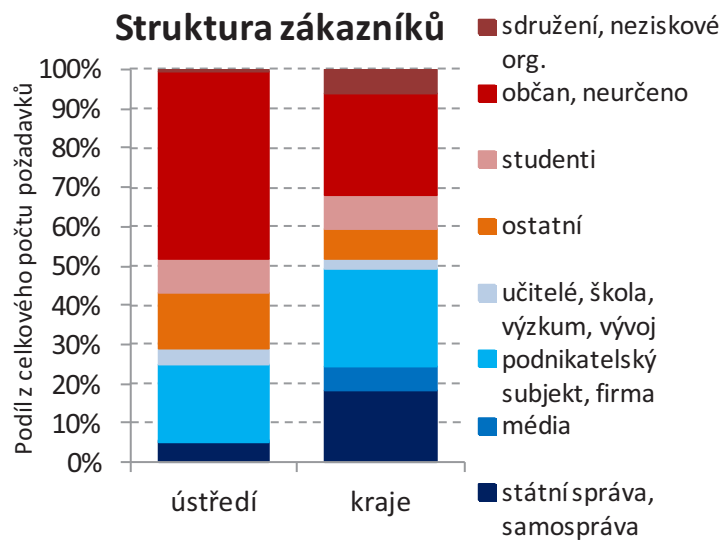
Kdo jsou zákazníci ČSÚ

Skladba uživatelů se v dlouhodobém horizontu výrazněji nemění (s odchylkou v roce 2011, kdy s ohledem na tehdy probíhající SLDB tvořily vyšší podíl fyzické osoby). Našimi nejčastějšími zákazníky byli v roce 2016 zástupci podnikatelské sféry, studenti, občané, státní správa a samospráva. Zapomenout nemůžeme ani média, sdružení a neziskové organizace.

Poměrně významně se liší struktura zákazníků IS mezi centrem a regiony; zástupci samospráv jsou logicky častějším klientem krajských pracovišť než IS v ústředí. Také nejrozličnější sdružení a neziskové organizace se více obracují na územně příslušná krajská pracoviště IS. Naopak studenti se více obracují na ústředí (i vzhledem ke koncentraci vysokých škol v Praze). Zástupci médií jsou evidováni pouze na KS, protože v ústředí jsou všechny jejich požadavky předávány k vyřízení tiskové mluvčí a odboru 15.

² Hodnocení z hlediska složitosti dotazu určuje vždy ten, kdo zakázku vyřizuje. Mezi jednoduché dotazy patří požadavky, na které lze odpovědět bez velkého hledání, především jde o často žádané údaje v publikacích, časových řadách. Středně těžké dotazy se týkají např. vysvětlování metodiky, sestavování tabulek z několika zdrojů, rovněž sem zařazujeme požadavky vyřizované v angličtině nebo jiných jazycích. Složitě dotazy představují sestavování dlouhých časových řad (doplňených metodikou), přípravu zakázek z mnoha statistik apod.

Graf 5



Témata zakázek

Každý dotaz, který dostaneme, evidujeme také podle jeho tématu. Často se zákazníci v rámci jednoho dotazu ptají na informace z více oblastí statistik, v takovém případě je téma zapsáno vícekrát, a proto součet dotazů podle témat je zhruba o desetinu vyšší než celkový počet dotazů. Téměř čtvrtinu dotazů tvořily požadavky označené jako „jiná skupina“ – jde o dotazy, které nelze přiřadit ke konkrétní skupině statistik (např. obecné dotazy k výkaznictví, k systému výstupů, orientaci na internetových stránkách apod.).

Graf 6



Mezi dotazy a zakázkami jsou nejčastějšími otázky na organizační statistiku (18 %³), což je skupina, která zahrnuje vše, co se týká Registru ekonomických subjektů (dále jen RES). Jde jak o jednoduché dotazy na konkrétní subjekt v RES, tak o složité výběry dat podle požadavků zákazníka. Více než sedmdesát procent těchto dotazů přichází na krajská pracoviště IS. Na informační služby se stále obrací méně informovaní zákazníci s požadavkem na výpisy z RES. V takovém případě dostanou informaci o správném postupu pro získání výpisu z ROS (tj. z Registru osob). Dlouhodobě se uživatelé také zajímají o demografickou statistiku (11 %), o vývoj spotřebitelských cen a inflace (10 %), výsledky SLDB 2011, a to včetně komparace s předchozími sčítáními (6 %), výsledky statistiky práce a mezd (5 %) a regionální statistiky (4 %). Rozdělení témat dotazů mezi kraje a ústředí také souvisí s dostupností dat – např. zahraniční obchod je zodpovídan převážně z centra, regionální informace jsou mnohem častěji zodpovídaný z krajů.

Z pohledu typu výstupu jsou nejčastěji poskytovány hotové produkty nebo odkazy na web (61 % dotazů) a informace metodického charakteru (22 %). Část dotazů (2,8 %) je zařazována pod téma „Technická podpora služeb“. Sem patří například dotazy na fungování webu, na problematiku související se zprovozněním ROSu, s fungováním CD s našimi výstupy atd.

Mimořádné zakázky

Abychom lépe ilustrovali rozmanitost, šíři i obtížnost dotazů a požadavků, které v informačních službách řešíme, byly do zprávy zařazeny některé příklady. Při řešení složitějších zakázek komunikujeme jak se zákazníkem, kdy je nezbytné přesně zjistit a někdy korigovat jeho představy, vysvětlit mu metodiku nebo případná omezení vypovídací schopnosti dat, velmi často i s pracovníky věcně příslušných odborů, bez jejichž spolupráce by se často ani vyřešit nedaly. Pokud ČSÚ nemá informace v požadované oblasti k dispozici, snažíme se zákazníkovi alespoň poradit, kde takové údaje hledat.

Ústředí

- migrační proudy mezi jednotlivými obcemi, věkové složení obyvatelstva;
- historická data z demografie;
- data ze SLDB 2011 o obyvatelstvu a bytovém a domovním fondu v členění podle statistických obvodů jako podklad pro přípravu metra trasy D a k tvorbě analýzy pro územní rozvoj městské části v jejich vybraných územích;
- dojížděkové proudy mezi obcemi – výběr ze sčítání 2011;
- data o nesezdaných soužitích;
- údaje o osobách dle věku a nejvyššího ukončeného vzdělání bydlících v domech s materiálem nosných zdí – panel;
- data o ekonomické aktivitě žen dle věku nejmladšího dítěte, vývozní aktivity zemědělských podniků, velikost podniků, forma podnikání;
- definice finančních institucí, nefinančních podniků a neziskových institucí sloužících domácnostem (NISD);
- podíl firem pod zahraniční kontrolou na českých exportech;
- zahraniční obchod Československa se Severní Koreou v období studené války (pro zahraniční univerzitu);
- dovoz a vývoz v roce 2012 a 2013 (vybraných 73 položek KN(8) podle zemí a CZ-NACE);
- dovoz do ČR námořní dopravou za 5 let dle zemí a v jednotkách množství;
- konvenční zemědělství v EU – počet farem a rozloha v hektarech;
- vybrané ekonomické ukazatele podle 2 míst CZ-NACE - průmysl, stavebnictví, velkoobchod a maloobchod a NACE 45 až 47 + data o vývozu a dovozu podle 2 míst CZ-NACE;
- metodika ukazatelů finančních a nefinančních sektorových účtů; řešeno ve spolupráci s Eurostatem;
- historická regionální data o sklizních různých zemědělských plodin;
- solární energie v EU – pokrytá plocha, počet panelů a jejich cena;
- průměrná velikost dílů půdních bloků na orné půdě v jednotlivých členských státech EU; řešeno ve spolupráci s Eurostatem;

³ procenta jsou počítána jako podíl z celkového počtu dotazů, nikoli z počtu zaznamenaných témat. Součet je tedy vyšší než 100 %.

- podklady pro vyhodnocení plnění cílů "Strategie Evropa 2020";
- statistiky šterkopisku - zatřídění, výroba a zahraniční obchod;
- výdaje na výzkum a vývoj ve vysokoškolském a veřejném sektoru za regiony NUTS 2 v zemích Evropské unie;
- satelitní účty neziskových institucí na evropské úrovni;
- nestandardní výběr z RSO – sumarizace technických parametrů budov podle vybraných kritérií – např. obydlené budovy členěné dle materiálu nosných zdí a počtu podlaží k vybranému území.

Krajská pracoviště IS

- údaje pro Programy rozvoje kraje 2014 – 2020; konzultace a oponentury analýz uplynulého plánovacího období; data a další podklady pro koncepce vzdělávací soustavy, sociálních služeb, rozvoje cestovního ruchu; podklady pro publikace o kraji;
- poskytování podrobných dat (především v časových řadách) pro aktualizaci územně analytických podkladů daty za rok 2015, a to jak pro krajské úřady, tak pro některé městské úřady v sídlech správních obvodů obcí s rozšířenou působností; spolupráce při aktualizaci analýz udržitelného rozvoje některých krajů;
- zpracování statistických údajů do výročních zpráv Regionálních rad regionů soudržnosti;
- podklady pro aktualizaci Územní energetické koncepce jednotlivých krajů;
- příprava dat pro datové sklady některých krajských úřadů;
- zpracování dat v členění podle obcí pro programové dokumenty Místních akčních skupin (MAS) na základě speciálních požadavků;
- zpracování analýzy vývoje kraje v roce 2015 s návazností od roku 2010 (využito pro jednání zastupitelstva kraje, vedení krajského úřadu apod.);
- spolupráce s Hasičským záchranným sborem na aktualizaci havarijního plánu;
- příprava dat pro Strategické plány rozvoje měst nebo mikroregionů, konzultace analýz rozvoje těchto území v uplynulém období;
- data pro vytvoření matematického dopravního modelu pro město;
- data pro projekt „Rychlá spojení metropolitních oblastí: dopady dostupnosti na pracovní trh“;
- podklady pro publikaci „Katalog pracovních příležitostí“ (Pardubický kraj);
- zpracování různých podkladů a komentářů pro regionální média.

Mezinárodní informační služby

Počet poskytnutých informací a vyplněných mezinárodních dotazníků

<i>Typ informace:</i>	2011	2012	2013	2014	2015	2016
Mezinárodní dotazníky	232	224	194	202	211	172
Počet informací v rámci ESDS ⁴	623	475	336	298	229	185

Nejvíce dotazníků bylo zpracováno pro OECD, Evropskou komisi, OSN a Mezinárodní měnový fond, což představuje dohromady téměř 90 % všech zpracovaných a odeslaných dotazníků.

V rámci své činnosti je ČSÚ již dlouhodobě zapojen do sítě národních kontaktních center „European Statistical Data Support“ (ESDS). Z tabulky je patrný neustále klesající trend počtu dotazů na evropskou statistiku. Tento trend souvisí s rok od roku přehlednější webovou prezentací Eurostatu, která je stále komfortnější i pro české uživatele.

Následující tabulka dokumentuje skladbu uživatelů ESDS v roce 2016.

⁴ ESDS – European Statistical Data Support – ČSÚ je součástí sítě národních statistických úřadů, které poskytují podporu uživatelům při získávání evropských statistických dat.

Skladba uživatelů ESDS v roce 2016

Uživatel	Podíl v %
Podnikatelské subjekty	38,9
Studenti	28,6
Soukromé, fyzické osoby	16,2
Veřejná správa	3,2
Ostatní	13,0

Naprostá většina dotazů byla zodpovězena v průběhu 24 hodin, velká část z nich ještě tentýž den.

Již několik let průběžně kooperujeme s Eurostatem a jím předdefinované tabulky v plném rozsahu zveřejňujeme v češtině na webových stránkách ČSÚ; tabulky jsou aktualizovány každý den.

Ústřední statistická knihovna

V roce 2016 pracovníce knihovny zabezpečovaly běžné každodenní služby pro veřejnost a pracovníky ČSÚ a současně nadále zpracovávaly a doplňovaly knihovnický fond. K tomu zabezpečovaly prodej publikací a CD vydávaných ČSÚ.

Do knihovny se nově zaregistrovalo 29 čtenářů, k 31. 12. 2016 knihovna evidovala 2 080 registrovaných uživatelů.

V průběhu roku knihovnu ČSÚ navštívilo 1 045 uživatelů, kteří si vypůjčili, převážně k prezenčnímu studiu, celkem 5 549 publikací, v tom 3 689 knih a 1 860 periodik. Čtenářské veřejnosti bylo z publikací vyrobeno 207 kusů xerokopíí. Počet objednaných xerokopíí není vysoký, uživatelé více využívají vlastní výpočetní techniku a digitální fotoaparáty.

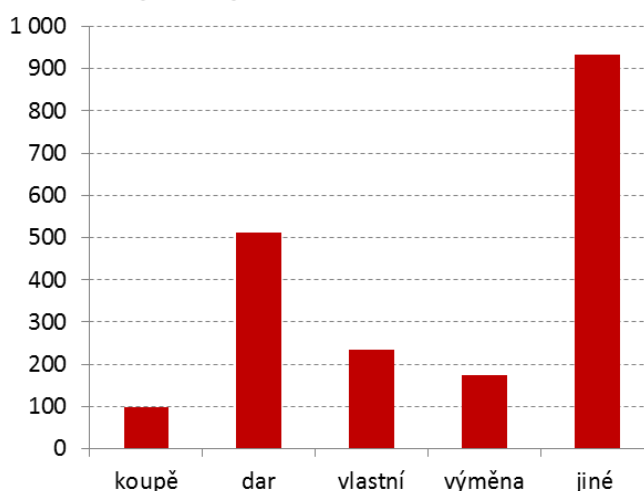
V on-line katalogu bylo evidováno 930 vstupů a 9 291 vyhledávání. Pro pracovníky ČSÚ i pro veřejnost bylo uspořádáno 11 výstavek nových knih získaných do knihovny.

V knihovně proběhly během roku 3 exkurze VŠ a SŠ studentů s pedagogy.

V souvislosti s Evropským dnem statistiky knihovna uspořádala Den otevřených dveří. V tento den, kromě běžných uživatelů, navštívilo knihovnu několik desítek zájemců o statistické informace, kteří mohli nahlédnout také do jinak pro veřejnost nepřístupných prostor.

Graf 7

Způsoby získání knih v r. 2016



K 31. 12. 2016 bylo ve fondu Ústřední statistické knihovny zpracováno a uloženo celkem 53 695 svazků v celkové hodnotě (stanovené částečně odhadem) 24 459 272,- Kč.

Během roku 2016 bylo zaevidováno a zkatologizováno celkem 1 951 knižních publikací včetně CD v celkové hodnotě 1 108 056,- Kč (stanovené částečně odhadem), přičemž náklady na nákup nových publikací z toho činily 250 756,- Kč. Graf ukazuje způsob jejich získání.

Skupinu „jiné“ tvoří opětovně zcatalogizované publikace z fondu původní knihovny, vytištěné publikace z formátu PDF a publikace získané na základě smlouvy s VŠE a Nakladatelstvím Oeconomica.

Knihovnu opět obohatily knižní dary od různých organizací i soukromých osob. Knihovna např. získala dar zejména od prof. Pavlíka. Významným zdrojem aktuálních publikací byla opět výměna materiálů se zahraničními partnery. V současné době knihovna koresponduje s 95 institucemi a dále vyvíjí aktivity ve snaze o navázání spolupráce se zeměmi, které ještě nespolupracovaly nebo z nějakého důvodu v minulosti spolupráci přerušily.

Další významný způsob doplňování fondu ÚSK představuje stahování statistických publikací z webových stránek českých i zahraničních institucí. Vytisknutí publikací z PDF verzí nám ochotně zajišťovalo oddělení Corporate Identity Design (CID).

V roce 2016 měla knihovna v evidenci celkem 106 titulů tištěných novin a časopisů. Za předplatné na odběr odborných periodik bylo vydáno celkem 322 600,- Kč. Zahraniční periodika knihovna získává také výměnou. V analytickém popisu odborných časopisů bylo zpracováno 360 titulů článků.

Do knižní vazby bylo zadáno 147 kusů publikací.

Pro pracovníky ČSÚ bylo zakoupeno a na rozdělovníky předáno jako pracovní pomůcky 38 kusů odborných publikací.

Základní údaje o činnosti Ústřední statistické knihovny

	20110	2012	2013	2014	2015	2016
Počet návštěvníků	2 020	2 057	1 839	1 779	1 687	1 045
Počet výpůjček	17 131	14 683	12 346	10 776	10 288	5 549
Přírůstky knižního fondu	2 299	1 891	2 463	2 234	1 961	1 951

Další činnosti v oblasti informačních služeb

Významnou činností útvaru informačních služeb – ústředí je vyřizování dotazů podle zákona 106/1999 Sb., o svobodném přístupu k informacím.

Dotazy podle zákona 106/99 Sb., o svobodném přístupu k informacím

	2011	2012	2013	2014	2015	2016
Podané žádosti	5	9	21	14	11	18
Podaná odvolání	0	0	0	0	0	1

Tržby za poskytnuté služby

Tržby za poskytnuté služby v roce 2016 dosáhly podle účetní evidence EIS JASU 3 330 645 Kč, což je o 149 333 Kč více než v roce předchozím. V roce 2016 tedy opět došlo k nárůstu objemu příjmů oproti předchozímu roku, a to o 4,7 %. Rozpočet příjmů ČSÚ stanovený na 2 300 tis. Kč byl tak s dostatečnou rezervou splněn.

Tržby za poskytnuté informační služby a jejich struktura

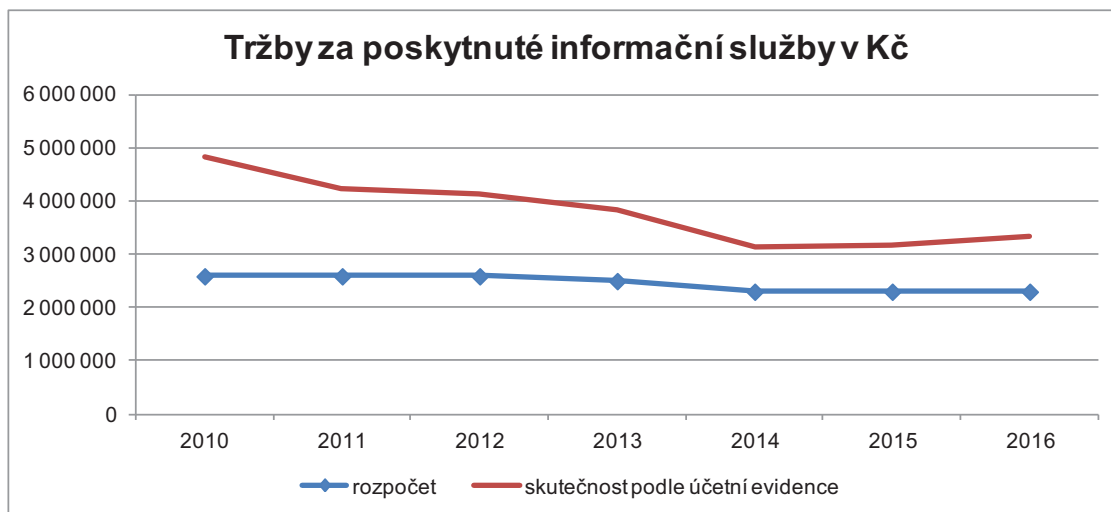
	2011	2012	2013	2014	2015	2016
Tržby celkem v Kč	4 220 445	4 145 783	3 838 080	3 133 405	3 181 312	3 330 645
v tom podíl tržeb v %						
Registr ekonomických subjektů	53,0	50,7	40,0	44,2	46,0	40,9
Speciální zakázky	35,2	43,3	52,8	36,0	13,6	14,1
Publikace	11,8	6,0	7,2	6,4	4,9	3,7
Registr sčítacích obvodů a budov*/	x	x	x	2,1	12,3	15,8

Mikrodata*/	x	x	x	11,3	23,2	25,6
-------------	---	---	---	------	------	------

*/ v letech 2011 až do 3. čtvrtletí 2014 byly údaje zahrnuty do speciálních zakázek.

Tržby za činnosti spojené s REsem patří dlouhodobě k nejvýznamnější položce našich příjmů - jejich podíl na celku v roce 2016 činil 40,9 %. Na druhé straně význam tištěných publikací z hlediska tržeb neustále klesá.

Graf 8



B. Zajištění publikační činnosti úřadu

Útvary Informačních služeb zajišťují rovněž některé činnosti související s vydáváním publikací ČSÚ. Kromě toho, že odpovídají za sestavování Katalogu produktů (KP), koordinují také jeho plnění a zajišťují zveřejňování produktů na webu.

Přehled produktů KP na rok 2016 je patrný z následující tabulky.

Přehled o produktech zařazených do KP v době jeho schválení

	2014	2015	2016
Produktů celkem	311	276	265
z toho: analýzy	44	31	28
časové řady	62	57	59
další datové soubory ^{*/}	184	167	155
rychlé informace	21	21	23

*/ včetně termínů zveřejnění národních účtů

Katalog produktů byl v průběhu roku doplněn o 10 produktů, celkem tedy bylo vydáno 275 titulů (bez TZ a oznámení); jednalo se o 5 tištěných titulů (tiskem bylo tedy vydáno celkem 79 titulů), 5 elektronických výstupů, které byly zveřejněny pouze na internetových stránkách (zejména analýzy na aktuální téma a doplnění časových řad).

Útvary informačních služeb se podílejí také na vlastní publikační činnosti úřadu.

V ústředí je každoročně připravována publikace Česká republika v mezinárodním srovnání. Odbor také přispívá tabulkami mezinárodního srovnání do řady publikací připravovaných jinými útvary (vč. Statistické ročenky ČR). V návaznosti na krajské statistické ročenky byl v roce 2016 připraven zcela nový produkt Srovnání krajů v České republice. V průběhu roku byla aktualizována publikace Česká republika od roku 1989 v číslech, o kterou mají uživatelé značný zájem, stále se umísťuje na předních místech z hlediska návštěvnosti stránek. Odbor informačních služeb je rovněž autorem každoročně vydávaných publikací s výběrem regionálních dat – Kraje České republiky, Okresy České republiky a Malý lexikon obcí. Zdrojem dat pro tyto publikace je Veřejná databáze.

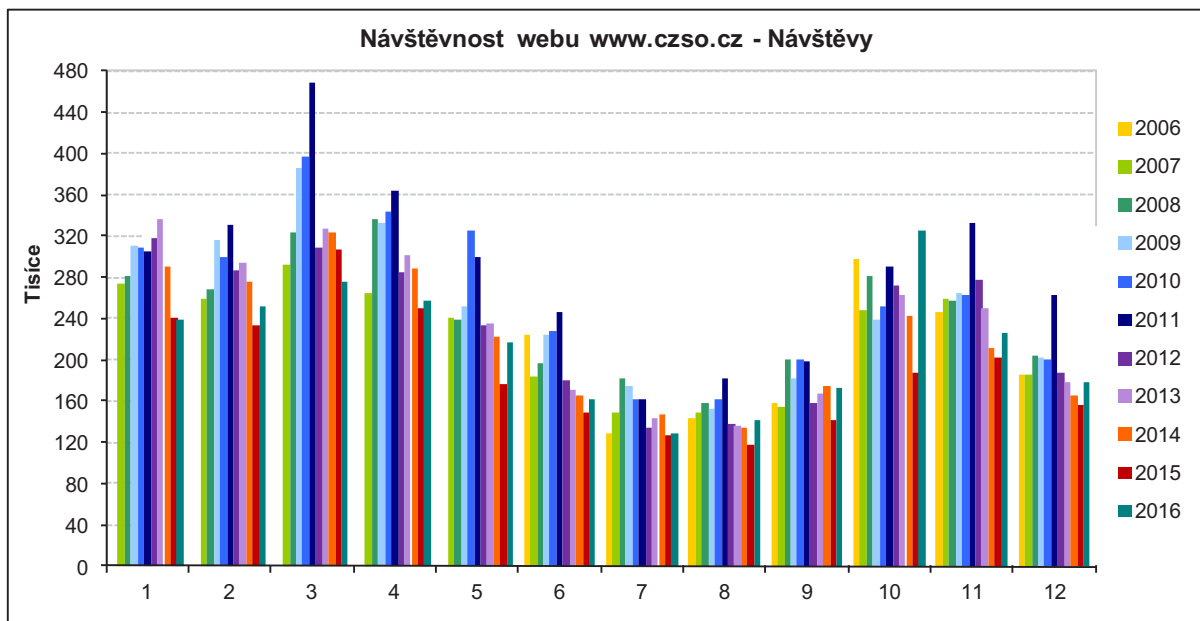
Odbor IS také koordinuje přípravu publikací vydávaných všemi krajskými správami. Pro jednotlivé publikace jsou zřizovány pracovní skupiny, které připravují podklady tak, aby byly minimalizovány vícenásobné práce. Na všech krajských pracovištích je základní datovou publikací krajská statistická ročenka, která byla také v roce 2016 připravena v podobě výběru dat o příslušném kraji a jeho územních celcích spolu s přílohovým CD, které obsahovalo mezikrajská srovnání. Krajské ročenky byly zveřejněny v elektronické podobě na internetu, vydány na CD, v omezeném rozsahu i v tištěné formě. Další pravidelnou publikací připravovanou čtvrtletně a zveřejňovanou na všech krajských stránkách je Statistický bulletin. Všechny IS na krajských správách pokračovaly v tradici vydávání krajských analytických materiálů. V roce 2016 připravila všechna krajská pracoviště analýzu „Základní tendence demografického, sociálního a ekonomického vývoje kraje“, ve které bylo hodnoceno období 2010–2015. Všechny kraje také pravidelně zveřejňovaly na webu stručné monotematické analýzy a přehledy s disponibilními údaji až do úrovně jednotlivých obcí a využívaly i další možnosti přiblížení výsledků činnosti ČSÚ uživatelům, jako je například zveřejnění datových sad až do úrovně jednotlivých obcí nebo vydání Atlasu voleb do Zastupitelstva Pardubického kraje (podrobněji viz Zpráva o činnosti oddělení informačních služeb a správy registrů na krajských správách ČSÚ v roce 2016).

C. Internetové stránky ČSÚ

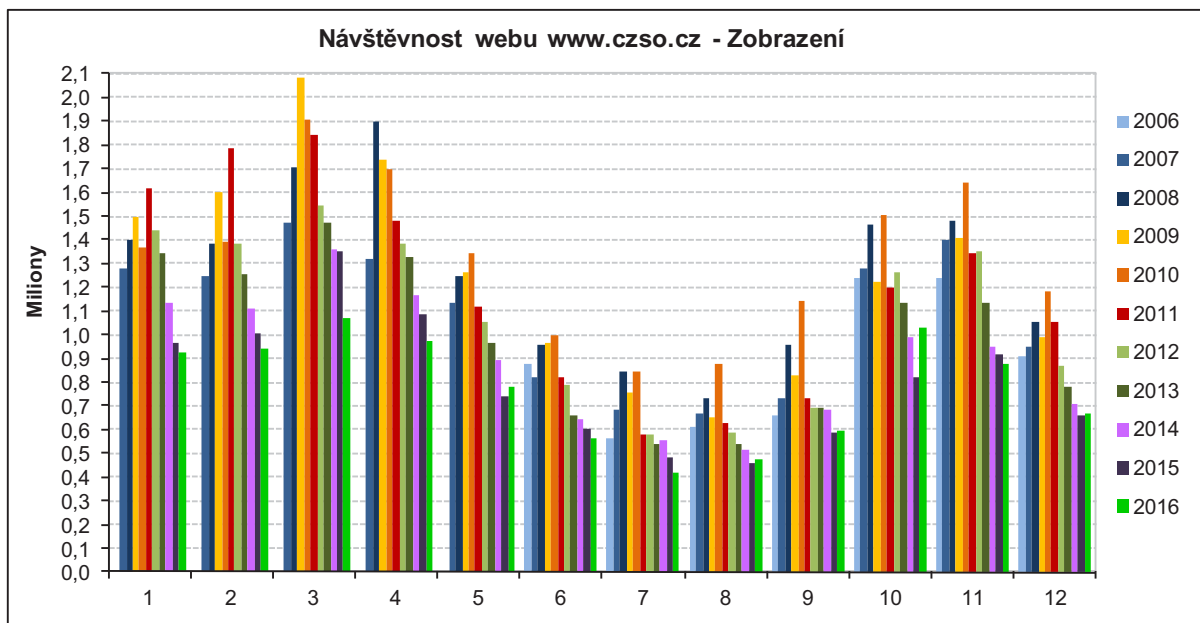
V roce 2016 bylo na internetové prezentaci Českého statistického úřadu www.czso.cz zaznamenáno celkem 2 576,7 tis. návštěv 1 246,2 tis. uživatelů, kteří si zobrazili celkem 9 316,4 tis. stránek. V porovnání s rokem 2015 se zvýšil počet návštěv o 283 tisíc a počet uživatelů o 177 tisíc. Počet zobrazení se o 346 tisíc snížil.

Více než polovina ze všech uživatelů (53,7 %) se na www.czso.cz vracela.

Graf 9



Graf 10



Značný vliv na návštěvnost měly říjnové volby do Zastupitelstev krajů a do třetiny Senátu.

Nová verze **veřejné databáze** (VDB2) je v provozu od července 2015. Do VDB2 byla první data uložena již v roce 2011, jednalo se o data určená k prezentaci výsledků sčítání lidu, domů a bytů, následovalo iniciální naplnění údaji z předchozí verze a v roce 2016 průběžná aktualizace za všechny

tematické skupiny statistik. Během roku 2016 bylo do databáze uloženo 8,5 milionu nových údajů, externí uživatelé tak měli na konci roku 2016 k dispozici 483 milionu statistických údajů.

VDB umožňuje prohlížet data v připravených profilech území nebo si sestavovat vlastní tabulky (uživatelské dotazy). Jádrem nabídky ale tvoří předdefinované výstupy, uživatelé mohou vybírat z 1511 připravených výstupních objektů (statistických tabulek). Přitom u většiny objektů existuje možnost změnit přednastavenou kombinaci parametrů, a tak si uživatelé mohou podle svých požadavků zvolit období, území nebo některé z věcných vlastností statistických informací. Většina uživatelů využila právě nabídku těchto výstupních objektů, pětina uživatelů si vybrala některý z nabízených profilů území, zhruba 5 % uživatelů sestavila vlastní tabulku z nabízených dat.

V roce 2016 bylo evidováno 284 tisíc návštěv webové prezentace VDB, což odpovídá počtu z předchozího roku. Bylo identifikováno 131 tisíc uživatelů, kteří si prohlédli 2,8 milionu stránek. Průměrně bylo během návštěvy zobrazeno 9,7 stránek, celkový počet zobrazených stránek dosáhl 2,8 milionu.

Největší zájem tradičně uživatelé projevují o tabulky s údaji demografie (věková struktura obyvatel), mezd, cenové statistiky, nezaměstnanosti a cestovního ruchu.

D. Prezentace statistických dat

Pracovníci informačních služeb se aktivně účastní prezentací, které organizuje odbor personalistiky a vzdělávání. V roce 2016 odbor informačních služeb obsahově připravil celodenní seminář Statistická služba v České republice (základní informace) pro pracovníky Ministerstva pro místní rozvoj, který byl zaměřen především na metodickou podporu v rámci státní statistické služby.

Těžiště této činnosti je však na krajích, kde ředitelé KS a pracovníci oddělení informačních služeb prezentují výsledky analýz, statistických dat a informací o statistice pro odbornou veřejnost, média a studenty. V roce 2016 bylo uskutečněno na pět desítek prezentací pro odbornou veřejnost, zástupce sdělovacích prostředků, studenty vysokých a středních škol s přibližně 1 500 účastníky. Prezentovány byly především výsledky činnosti ČSÚ, poznatky ze statistických zjišťování a analýz.

Z dalších činností v oblasti informačních služeb je třeba zmínit spolupráci s odborem 15, zejména při přípravě časopisu Statistika & My, kdy pracovníci oddělení IS přispívali do některých rubrik časopisu.